

HUIS MARIA IN HULSTE KIEST VOOR GRIJZE SANDWICHPANELEN

NIEUWE PANELEN EN DEUREN ZORGEN VOOR MODERNE LOOK

Huis Maria is nog een echt familiebedrijf met een zeventigtal gemotiveerde medewerkers die zich dagelijks inzetten voor een optimale bediening van de klanten, en dit in de drie supermarkten, drie drinkshops en twee restaurants. Huis Maria in Hulste werd onlangs van de grond af aan vernieuwd. De winkel verhuisde naar zo'n 300-tal meter verder, en is nu een ruime en uitnodigende supermarkt. Voor de sandwichpanelen en -deuren deed Huis Maria een beroep op het Isocab gamma. Kristof Naert, installateur en partner van Isocab, zorgde ervoor dat alle materialen perfect geplaatst en tot in het kleinste detail afgewerkt werden.

Isabel Boons

VOLLEDIG NIEUW COMPLEX

Al dertig jaar is Huis Maria een gevestigde waarde in Hulste. Sinds december vorig jaar is de volledig nieuwe winkel terug te vinden in dezelfde straat, de Brugsesteenweg, maar dan een 300-tal meter verder dan de vroegere vestiging.

Omdat uitbreiden onmogelijk was op de vroegere locatie, koos zaakvoerder Johan Debrandere ervoor om een volledig nieuw complex op te trekken. Met het oog op de toekomst werd er een ruime en open supermarkt gebouwd.

De familie Debrandere heeft drie winkels, in Ruiselede, Ledegem en Hulste. De drie winkels worden allemaal uitgebaat door familieleden van Debrandere. Het is daardoor een rasecht familiebedrijf. Zo begon de moeder van



Huis Maria in Hulste is een uit de kluiten gewassen buurtwinkel die zich zowel richt op zelfbediening als op bediening. De Huis Maria supermarkten staan vooral bekend om het grote aanbod verswaren

Johan Debrandere in Ruiselede ooit met de uitbating van een kleine kruidenierszaak van twintig vierkante meter.

Ondertussen is het familiebedrijf aan zijn derde generatie toe. De zoon van Johan en de zoon van zijn broer zijn zich momenteel volop aan het inwerken. Dankzij hen en dankzij de nieuwbouw is de toekomst verzekerd.

AFWIJKEND CONCEPT

Huis Maria in Hulste is een uit de kluiten gewassen buurtwinkel die zich zowel richt op zelfbediening als op bediening. De Huis Maria supermarkten staan vooral bekend om het grote aanbod verswaren. Klantvriendelijkheid en netheid zijn troeven waar men niet omheen kan. Ondanks het supermarktconcept wijkt Huis Maria af

van andere supermarkten, aangezien er een aparte drinkshop voorzien is. De nieuwe winkel in Hulste is bijna drie keer zo groot als het voormalige pand en heeft honderdtwintig parkeerplaatsen. De winkel, die in amper zeven maanden gebouwd werd, was volgens zaakvoerder Johan Debrandere absolute noodzaak.

UITBREIDEN WAS NOODZAKELIJK

Johan Debrandere: "Uitbreiden was voor ons een must. We hadden immers geen plaats meer om ons personeel de ruimte te bieden die het nodig had. De wet schrijft voor dat je per personeelslid een aantal vierkante meters aan eet- en kleedruimte moet voorzien, en die plaats hadden wij niet. Daarom zijn we

op zoek gegaan naar een nieuwe locatie, en we vonden die op 300-tal meter van onze vorige vestiging. We kochten eerst een klein lapje grond vlak naast de matrassenwinkel Geeraerts. Enkele maanden later kwam die matrassenwinkel te koop te staan. We kochten dat gebouw op, gooiden de boel plat en bouwden onze nieuwbouw. De supermarkt is 1.200 m² groot en de drinkshop zo'n 550 m². De supermarkt werd ook uitgerust met alle moderne voorzieningen, van burelen tot een refter en vergaderruimtes. Voor de sandwichpanelen en -deuren deden we een beroep op Isocab en installateur Kristof Naert. Een vlotte samenwerking, en een supermarkt die voldoet aan de strengste normen en er bovendien goed uitziet, is hier het resultaat van."

Huis Maria in het kort

Naam: Huis Maria

Uitbater: Johan Debrandere

Locatie: Brugsesteenweg 9, 8531 Hulste

Open sinds: 1983, nieuwe winkel sinds december 2013

Oppervlakte: 1.200 m²

Openingsuren:

ma: gesloten,

di-vrij: 8.30 u. - 18.30 u.,

zo: 8.30 u. - 12 u.

Personeel: 21, voornamelijk voltijds

Assortiment: vers vlees, charcuterie, kaas, brood & banket, groenten & fruit, algemene voedingswaren, diepvries, tijdschriften-kranten-rookwaren



Johan Debrandere wou absoluut afstappen van het gewone witte sandwichpaneel. Zo werd er achteraan een grijze wand opgetrokken en zijn ook de deuren grijs. De rest van de winkel werd in een ander accentkleur gestoken

SANDWICHPANELEN EN -DEUREN

Installateur Kristof Naert is vaste partner van Isocab en installeerde alle sandwichpanelen en -deuren in de nieuwe supermarkt.

Thomas Bossuyt, commercial director Isocab: "Isocab kwam recent in handen van de Ierse internationale bouwgroep Kingspan Group en dat opende nieuwe perspectieven. Sinds deze overname is onze montageafdeling geschrapt, en profileren we ons op de markt als producent-leverancier, waarbij de firma Kristof Naert een vaste partner geworden is."

Kristof Naert: "Johan Debrandere vroeg mij om een offerte voor de installatie van de sandwichpanelen en -deuren en aangezien ik ambassadeur van Isocab ben, kwamen onze wegen samen."

"Het tijdschema was heel krap en de flexibiliteit van Kristof was dan ook een grote troef. Ook zijn jarenlange expertise en oog voor detail zorgden ervoor dat we met

hem in zee gegaan zijn", vertelt Johan Debrandere.

GRIJS IN PLAATS VAN WIT

Johan Debrandere wou absoluut afstappen van het gewone witte sandwichpaneel. Zo werd er achteraan een grijze wand opgetrokken, en zijn ook de deuren grijs. De rest van de winkel werd in een ander accentkleur gestoken waardoor de supermarkt fris en open oogt. Er zijn daarnaast een aantal nieuwe concepten van openers geplaatst in de supermarkt.

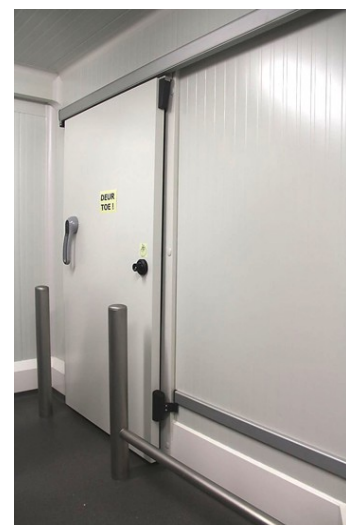
NIEUW WANDGELEIDINGSSYSTEEM

Thomas Bossuyt: "Ons nieuwe wandgeleidingssysteem om de deur te openen, is een absolute primeur, en werd hier voor het eerst geplaatst. Dit nieuwe wandgeleidingssysteem heeft als grootste voordeel dat er geen geleidingsblokjes meer op de vloer geplaatst worden, waar-

door er dus geen beschadiging meer mogelijk is aan de vloer en die makkelijker te reinigen is. Een bijkomend voordeel van dit systeem is dat de deur bij de installatie eenvoudiger af te regelen is. Vervolgens werd er een diepvriesdeur geplaatst, en zijn schuifdeuren, vrieskamers, pendeldeuren en sandwichpanelen van Isocab gebruikt. Eigenlijk is Huis Maria in Hulste bijna een toonzaal van ons volledige gamma. Ook de scheidingswand tussen de magazijnen en de supermarkt en drankenhandel zelf is van Isocab. Het grote voordeel van deze scheidingswand is dat die kan worden aangepast naar de noden van de supermarkt of de drankencentrale. Deze scheidingswand maakt uitbreiden in de toekomst veel makkelijker."

AFWERKING PRIORITAIR

De volledige achterwand van de supermarkt is een wand die de frigokamers en de slagerij van de winkel scheidt. In de slagerij werd



Het nieuwe bandgeleidingssysteem om de deur te openen is een primeur

er gebruikgemaakt van pendeldeuren. De deuren zijn bovendien in dezelfde kleuren als de wand. Dit zorgt voor een moderne look-and-feel. Er werd gekozen voor een topafwerking met pendelscharnieren van inox, en alle hoeken werden mooi afgerond, waardoor alles een mooi geheel vormt. De deuren werden afgewerkt met een inox kickplaat die een meerwaarde aan iedere deur geeft, en het personeel toelaat om tegen de deur te 'schoppen'. De nieuwe supermarkt blinkt ontegensprekelijk uit op het gebied van afwerking. "Afwerking is inderdaad heel belangrijk, zeker in dit project. Wij gaan er prat op dat we alles verlijmen, zodat er quasi geen schroeven te zien zijn. Huis Maria in Hulste was voor mij eigenlijk een thuismatch, en het is een mooie referentie. Elk project is voor mij een erezaak echter. Ik werk liever twee dagen langer dan dat ik een onafgewerkt project aflever. Op vlak van afwerking ben ik meer dan een pietjepriecies", besluit Kristof Naert. □



De deuren werden afgewerkt met een inox kickplaat die een meerwaarde aan iedere deur geeft, en het personeel toelaat om tegen de deur te 'schoppen'



Thomas Bossuyt, Johan Debrandere en Kristof Naert: "De scheidingswand tussen supermarkt, drankenhandel en magazijnen kan worden aangepast"